

すべてに^{やさ}優しく
いつまでも^{ゆとり}悠ある
やすらぎの^{ばしょ}邑でありたい



2012

春号

「今日も楽しかった」と
言っていただけ
のように…

ゆう 2012春号 vol.56 平成24年4月1日発行

発行 / 社会福祉法人杉和会

特別養護老人ホーム 優・悠・邑 / デイサービスセンター えりかの里

〒503-1543 岐阜県不破郡関ヶ原町大字今須782-1

Tel.0584-43-3155(代) Fax.0584-43-3156

URL <http://www.sugiwakai.jp>

Mail:yu-yu-yu@viola.ocn.ne.jp

Vol.56

特集記事

新年度を迎えて

～各委員会の取り組み、目標～

身体拘束廃止委員会

委員長 若山 宏

当法人の理念の柱の一つに「個別ケアの充実」があります。身体拘束廃止委員会としても、その理念に基づき一人ひとりの残存能力を生かした対応の中で、平成24年度は、言葉がけの中に身体拘束につながるような言葉がけないのかの検証と、それに伴う実施の徹底をしていきたいと考えています。身体拘束廃止委員会だけでなく、職員の何気ない言があるいは、当たり前のように行われている対応が人間の尊厳に関わる大きな問題になる事を肝に銘じて、お世話の徹底をしていきたいと考えています。

褥瘡対策委員会

委員長 水野 貴子

褥瘡は、一定の場所の皮膚組織、筋肉などに圧力が加わり、阻血性壊死が生じて発生する皮膚潰瘍です。瘡の処置も大切ですが、原因となるような状態を早くから検討し、原因となる状況「圧力・摩擦・ずれ・栄養不足・湿潤・不潔・非活動性・可動性の減少・骨突出・皮膚状態の悪化・浮腫」などについて個々に分析し、プランを作成し褥瘡が出来るような工夫を行い、早期に対応する必要があります。施設内での勉強会の開催や、全体会などの機会を通して、褥瘡を作らない介護を目指し、この年、実践していきたいと思っております。

リスク検討委員会

委員長 吉田 篤

リスク検討委員会では平成24年度の目標を「事故につながる前の気付きを大切に」とし、日々の介護のなかでひやっとしたり、はっとしたりした事をまとめる「ヒヤリハット報告書」の記入・分析をしていきたいと思っております。事故の要因には必ずその前に、なんらかのサインが出ていると思っております。そのサインを見逃さず対応できるよう、事故につながりそうな事例を集め、改善点・注意点を探っていきます。利用者様、入居者様の安全と安心の為に今年度も実践していきます。

感染症対策委員会

委員長 水野 貴子

感染症の予防のためには、その原因となる菌やウイルスなどを、施設内に持ち込まないなど、感染経路の遮断が必要となります。感染症予防の基本となる手洗いや、うがいの徹底を促し、施設内研修や、全体会などの機会を通して、職員が感染源とならないように、健康管理や知識の向上になるようにしていきます。施設全体の環境を整え、標準予防策の徹底を図り、全職員が当たり前の事を、当たり前に行えるようにしていきます。

在宅委員会

委員長 芝崎 真行

今回の介護保険改正・報酬改定をみていますと、国はますます在宅での介護に重点を置いています。当法人としても、通所介護のサービス提供時間の変更により、仕事をされている介護者の方の負担軽減等を行っています。在宅委員会としては、デイ・ショート情報の共有化を図るとともに、介護者教室等を通じての情報発信等を積極的に進めていき、より一層在宅での介護が楽になるようなお手伝いをしていきたいと考えています。

食事委員会

委員長 小林 彩乃

昨年度の食事委員会は、食事形態の見直しを重点的に行っていました。何人かの方がキザミ食などの常食外のものから、常食のものに変更し、今も問題なく食べていただけています。新年度は、引き続き食事形態の見直しを行うことはもちろん、何より毎日欠かさない食事をより美味しく楽しく召し上がっていただけるように試行錯誤しながら取り組んでいきたいと思っております。

入浴委員会

委員長 伊藤 仁志

入浴、入浴介助に関する情報を分析し、発信すること、入浴環境全般の整備、また、また統廃されていらない入浴介助マニュアルの作成や、昨年度実践できなかった美容師による洗髪の講習の実施など、職員一人一人が、よりよい利用者様の入浴環境、ケアの向上を目指すよう取り組んでいきたいと思っております。

行事委員会

委員長 吉澤 進治

昨年度同様に毎月の行事を企画し、入居者様、利用者様が楽しんでいただける様に、色々な企画を実施していきたいと思っております。また、他の委員会との連携も常に頭におき、進めていきたいと思っております。

排泄委員会

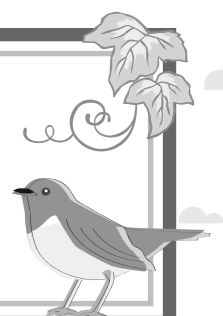
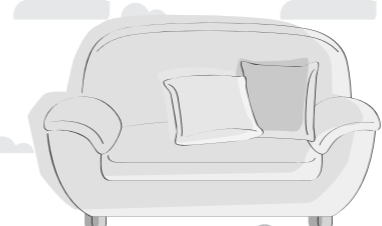
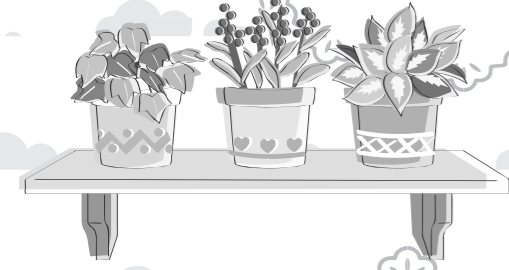
委員長 西村 志織

今年度の目標は「オムツゼロに向けた取り組みの充実」です。18年度から介護力向上講習会に参加しオムツ率は年々減少し、23年度末には10%になりました。今後オムツ外しの4大ケアである「水分、下剤中止歩行訓練、トイレでの排泄」を継続して取り組んでいきます。また、新たに胃瘻から経口摂取への取り組みも進めていき、利用者様がより快適に生活できるよう提供していきたいと思っております。

余暇委員会

委員長 北島 賢治

入居者様に充実した日を過ごしていただく重要性として、余暇も三天介護に劣らないと考えています。施設での決められた生活を過ごしていただくだけでなく、活力を生み出していただける取り組みを展開していきます。そのためには、余暇委員会が十までを抱え込むのではなく、今まで以上に各フロアに協力していただき、余暇の充実を継続して取り組み、入居者様から「いいちゃん、こんががしたいい。」と言ってもらえるように頑張っていきます。





節分

2月3日

節分の日には、毎年職員が鬼に扮して各フロアを回ります。入居者・利用者の方々は、鬼にめがけて、「鬼は外!福は内!」と威勢のいい声をかけながら、豆を投げられます。皆様に多くの福が訪れますように。

お茶とおとそ

1月2日

入居者・利用者の方々にお抹茶とお菓子を振る舞い、お正月という事もあり希望された方はおとそも召し上がられ、お正月気分を味わっていただきました。施設長自らおとそを注ぎ、新年のあいさつをして回っていただきました。



鏡開き

1月1日

鏡開きでは、固くなった鏡餅を柔らかく煮込んだお汁粉が、入居者・利用者の方々に振る舞われました。「寒い時にあったかくておいしい物を食べられるのは幸せやね」と、とても喜んでいただきました。



ふきのとう提供

3月2日

施設の周辺でふきのとうが採れました!早速、入居者・利用者の方々に早春の味覚を天ぷらにして提供させていただきました。「もう出とるんやねえ」「苦いけどおいしいわ」などと皆様感想を口にされながらおいしそうに召し上がられました。



思い出アルバム

イベント紹介

最近の楽しかった出来事を報告します

砂田おさむ様 歌謡ショー

1月3日



昨年に引き続き演歌歌手の砂田おさむ様が優・悠・邑へ来苑されました。ショーの途中からは織田信長をイメージした素敵な衣装を披露され、入居者・利用者の方々の歓声が絶えませんでした。



ラテンアメリカ音楽研究会

3月3日



東大生、日大生、慶応大生合同のラテンアメリカ音楽研究会の皆様8名が、当施設へ来苑されました。ケーナやサンポーニャなどの楽器を使って「ふるさと」等色々な曲を演奏していただきました。入居者・利用者の方々も普段見慣れない珍しい楽器の演奏に聞き入って見えました。

バイキング料理

1月~3月



1月のテーマは「節分」です。入居者・利用者の方々に、太巻きづくりの実演をご覧いただきながら、出来立てを召し上がっていただきました。

2月のテーマは「ひなまつり」です。メイン料理は、鯛のお頭つきです。「すごいなあ、ごちそうやなあ」と皆様驚いて見えました。

3月のテーマは「春の味覚祭」です。揚げたての春野菜の天ぷらを召し上がっていただきました。



ゆうトピックス

Yu topics

インドネシアの方の受け入れ

1月6日に、EPAによる介護福祉士候補生として、2人のインドネシアの方を受け入れました。2人とも日本語がとて上手で施設にすぐに溶け込みました。仕事や日本語の勉強は大変ですが、現在介護現場で一生懸命働いています。



浅田き志多様 101歳の誕生日！

3月19日、入居者の浅田き志多様が、101歳の誕生日を迎えられました。関ヶ原町の浅井町長さんやご家族様をはじめ、他の入居者・利用者の方々、職員みなまでお祝いさせていただきました。いつまでもお元気でいてください。



施設訪問

2/21・22
社会福祉法人 蓬莱会様



七草粥

1月7日、今年も当施設では、入居者・利用者の方々の無病息災を願って、七草粥を提供しました。雪の積もる日が続きましたが、皆様には心身共に温まっていただけでした。



てるてる一屋

月に1回当施設に来苑してくださる、「なでしこ会」が名前を「てるてる一屋」に変え、新たにスタート致しました。みんな揃って歌をうたったり、炭坑節を踊ったりされながら、入居者・利用者の方々も楽しい時を過ごされました。



ひな飾り

毎年、本館・新館には、立派なひな人形が飾られます。やはり女性の方々はいくつになられても嬉しいようで、通りがけると、「かわいいねえ、きれいやねえ」と言われながら、じっくり見ておられます。



施設内研修

基礎研修
1月19、20日の2日間にわたり、介護職員の基礎研修がおこなわれ、法人理念、三大介護の基礎、環境整備、トランスファーテクニック、看取りケア、感染症対策、特変観察事項、緊急対応など、利用者・入居者の方々のケアをさせていただく上での、様々な対応方法を学びました。



喀痰吸引等による看護・介護連携協働研修

2月27、28日の2日間にわたり、「特別養護老人ホームにおける看護職員と、介護職員によるケア連携協働研修会」が施設内で行われました。専門性が問われる現在、職員同士で経管栄養、痰の吸引などの介護技術の向上を図りました。



カラオケ大会

施設をあげてのカラオケ大会が開催されました。各フロアの歌自慢の入居者利用者の方々や職員も参加しました。皆様、とても楽しそうに手をたたいたり、一緒に口ずさんだりされ、大いに盛り上がりました。



研修に行ってきました

- 1月19、20日 第8期介護力向上講習会 東京都
- 1月20日 福祉施設のための防災セミナー 岐阜市
- 1月26日 岐阜県老人福祉施設協議会 施設長・事務長等役員研修会 岐阜市
- 1月30～2月3日 全国老人福祉施設協議会 認知症介護実践者研修 名古屋市
- 2月2日 岐阜県老人福祉施設協議会 西濃支部後期研修会 輪之内町
- 3月8、9日 全国老人福祉施設協議会 経営戦略セミナー 横浜市
- 3月15、16日 全国老人福祉施設協議会 地域ケアセミナー 東京都

【詳しくはHPをご覧ください。感想などが読んで頂けます。】

寄付・寄贈品

- ◆ 特別養護老人ホーム優・悠・邑家族会
 - ◆ 伊藤ヨシ子様
- ◎ありがとうございました。
大切に使用させていただきます。

お知らせ

デイサービスセンターえりかの里について
平成24年4月1日より、介護保険法改正・介護報酬改定が行われ、今まで行っていたサービスなどに変更がございます。当法人では、ご利用者及び、ご家族様の在宅支援のさらなる充実を念頭に置き、新しいサービスを提供させていただきます。現行では6.5時間のご利用のみでしたが、今後は、7.5時間と6.0時間の2つのサービスを選択していただけるようになります。各担当のケアマネジャーあてにどちらを選択されるかお伝え下さい。ご不明な点は、お気軽にお問い合わせください。

編集後記

昨年発生した、大震災により日本を取り巻く環境は大きく変化しました。我々の働く介護の現場でも、法改正などにより変化し続けています。そんな中でも入居者・利用者の方々には、より一層のサービスを提供できるよう職員一同、努力してまいります。さて、これからの時期温かくなり、多くの花が咲き、過ごしやすい季節となります。入居者・利用者の方を外にお連れし、花見など色々な催しを計画していきたいと思っております。

4 April
卯月(うつき)

●お花見

毎年、施設には多くの桜が咲きます。入居者・利用者の方々にはお菓子を食べていただきながらお花見をしていただいています。今年も皆様、楽しみにしておられます。



日	月	火	水	木	金	土
1 <small>エイプリル フール</small>	2	3	4 <small>清明</small>	5	6	7
8 <small>花まつり</small>	9	10	11	12	13	14
15	16 <small>土用</small>	17	18 <small>発明の日</small>	19	20 <small>穀雨</small>	21
22	23	24	25	26	27	28
29 <small>昭和の日</small>	30 <small>振替休日</small>					



5 May
皐月(さつき)

●子供の日

毎年、垂井町相川にはたくさんのこいのぼりが大空を舞います。入居者・利用者の方々と一緒に見学に行っています。その様子はとても勇壮なものです。

日	月	火	水	木	金	土
		1 <small>八十八夜</small>	2	3 <small>憲法記念日</small>	4 <small>みどりの日</small>	5 <small>こどもの日 立夏</small>
6	7	8	9	10	11	12
13 <small>母の日</small>	14	15 <small>沖縄本土 復帰記念日</small>	16	17	18	19
20 <small>小満</small>	21	22	23	24	25	26
27	28	29	30	31		

6 June
水無月(みなづき)

●供養祭

供養祭では仏間を開放し、入居者・利用者の方々、ご家族の方々も参加していただき、当施設でご逝去された入居者様の供養を行います。



日	月	火	水	木	金	土
					1 <small>万国郵便連合 加盟記念日</small>	2
3	4	5 <small>芒種</small>	6	7	8	9
10 <small>時の記念日 入梅</small>	11	12	13	14	15	16
17 <small>父の日</small>	18	19	20	21 <small>夏至</small>	22	23
24 <small>国連棄童 調印記念日</small>	25	26 <small>国連棄童 調印記念日</small>	27	28	29	30 <small>貿易記念日</small>

毎月の定期的な行事・イベント

毎月
1回

バイキング料理

毎週
2回

マッサージ

第1
日曜日

あすなる会
カラオケボランティア

毎月
1回

フルーツ
ボランティア

毎月
3回

フットマッサージ

毎月
1回

理髪

第4
日曜日

寿会
ボランティア

毎週
月曜日

和紙ちぎり絵

毎月
1回

理美容

第2
月曜日

てるてる一座
カラオケボランティア

第4
水曜日

三味線
ボランティア

毎月
2回

ピアノ演奏会

第2
木曜日

関ヶ原
日赤奉仕団

*月によっては、日時が変更になる場合もありますので、職員におたずねください。このほかにも随時、ボランティア活動が行われます。